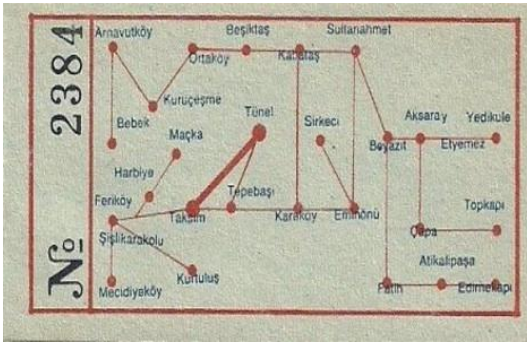


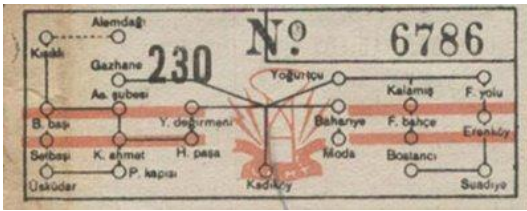
## GERİYE DÖNÜK KISA BİR OKUMA

İstanbul, günümüzde yaşanan Megapol karmaşasına girmeden yıllar öncesinde; sanayileşme, yağmalanma, küreselleşme öncesi döneminde iken; yani gerçek bir “şehir” iken kimi basit ekonomik ve toplumsal işlevlerden, ilişkilerden kaynaklanan kendine özgü bir yapı sergilerdi. Şehir ahalisini ve mekânını kültürel boyutunu da gözden kaçırmadan bu belirleyici dinamikleri ve ilişkileri sonuçları bağlamında kısaca “okumaya” çalışalım.

Osmanlının son ve Cumhuriyetin ilk dönemlerinde Divanyolu Bab-ı Ali merkezli bir yönetim bürokrasisi, Sultanahmet-Beyazıt-Laleli-Fatih ekseninde yerleşmiştir. Merkezde yüksek bürokratlar, merkezden uzaklaştıkça daha mütevazı bir kesim yaşar, örneğin kâtipler... Bu ilişkinin şehrin ilk önemli tramvay hattını tanımladığı kolayca görülebilir.



1- Avrupa Yakası Tramvay Bileti



2- Kadıköy Yakası Tramvay Bileti

Haliç, Sirkeci, Unkapanı, Yağkapanı, Haller, Hanlar Bölgesi ve elbette Kapalıçarşı tüm ticaretin yoğunlukla sürdüğü yerlerdir. Liman, Demiryolu ve Karayolunun üst üste yer alması (Sirkeci'ye paralel tüm caddelerdeki nakliye ambarları) ticaret burjuvazisinin (Yurtdışı ve Anadolu bağlantılı) de burada iş yapma, konumlanma sonucunu doğuruyor.

Tramvay hattı yakın bir gelecekte Şişhane yokuşunu tırmanarak Pera'ya ve ilerideki alanlara doğru uzanacaktır; Bu bağlantı, toplumsal yapıda “Fatih-Harbiye” çelişmesini de böylece daha görünür kılacaktır.

Karaköy ve Galata ise bankalarıyla yatırım, tasarruf ve kredi müessesesini içermekte (Bankalar Caddesi), Borsa (Karaköy ve Salıpaazarı) ve Hukuk (daha çok Karaköy) gibi kurumları barındırmaktadır.



3- Sirkeci'nin hemen ardındaki Bahçekapı

Kısaca özetlemeye çalıştığımız tüm sistemin uzunca bir süre ana unsurlarından olan “azınlık”ları (ekalliyet) henüz ötekileştirmedini, yoğun olarak barındırdığını da kaydetmemiz gerekir. Bu yazıda “gayrimüslim” olarak anılmaları tercih edilmiştir.

### **PEKİ BU SENARYONUN AKTÖRLERİ NERELERDELER?**

Yukarıdaki sıralamayı izleyerek şehir ahalisinin bu süreçte nerelerde ve nasıl yaşadığına bir bakalım bu bölümde.

Yüksek burjuvalar Tüccarlar ve Bürokratlar, Suriçi'nin (kadim İstanbul'un) en mutena semtleri olan Beyazıt, Laleli, Aksaray'ın Marmara'ya bakan yamaçlarında köşk ve konaklarına yerleşmişlerdir. Yönetici ile yatırımcının, tüccarın yakın temas içinde bulunmaları elbette (her dönemde) yararlı sonuçlar verecektir.

Yönetici yardımcıları ise çok uzakta değiller; ya Suriçi'nde yamaçların daha alt eteklerinde, ya da biraz daha uzak bir mesafede sıra evlerde barınıyorlar (Cerrahpaşa, Fatih, Vefa, Edirnekapı).

Amele takımının ise Saraçhane'de ve Haliç'in üst yamaçlarında bekâr odalarında barındığına değin bilgilerimiz var.

Gayrimüslimlerin bu yukarıdakiler ile yakın temas içinde olanları, (daha çok çarşı için üretim yapanlar, zanaatkarlar; günlük işlerle ilgilenenler, tamircilik örneğinin) Kumkapı, Samatya gibi semtlere yerleşmiştir. Bölgede hem kiliseler hem de yabancı misyon okulları yoğunlaşır. Daha önemli işler yapan gayrimüslimlerin yerleşim alanı ise Pera yamaçlarından Kurtuluşa (Tatavla, Pancaldi) kadar uzanır. Onların şehirdeki rolleri, yaşama biçimleri ve renkli hikâyeleri ise ayrı bir konudur. Zengin Levanten'ler iş ve yaşam alanı olarak Pera'yı, yazlık olarak ise özellikle Büyükdere ve Moda'yı tercih etmişlerdi..



4- 1920'ler: Beyazıt'tan Marmara'ya bakan iki "konak". Öndeki Adliye Nazırının, arkadaki varlıklı bir kumaş tüccarının.

## **HUZUR İSTEYENLER BANLİYÖLERE GİDEBİLİR**

Elbette, İstanbul Şehrinde o zamanlar bugün de olduğu gibi uzun mesafeleri kat edip sınıfdışları ile yakın ilişkiler içinde, yeşil ve sakin bir evde uyuyup, kuş civıltıları ile, ıhlamur ağacının, lavantaların kokusu ile uyanmak isteyenler de vardır.

Üstelik servet biriktikçe aile içinde talepler de dönüşecektir; zevcenin manzaralı, ferah bir köşk talebi, mahdumun otomobil talebi, kerimenin Amerikan Koleji talebi örtüşebilir. Bir de bu konunun "yazlık" bölümü var elbette. Sayfiyede yaşam tarzı geleneksel mahalleye göre daha "monden", insanlar daha serbest, ilişkiler daha açıktır.

Öyleyse;

Paşa veya yüksek bürokrat isek Boğaz'da bir yalı "münasiptir". Bu konuda da Şirket-i Hayriye'nin kuruluşu ve sefer hatları izlenebilir. Her iki yakadaki banliyö hatları da artık hizmetimizdedir. 1872 yılında Haydarpaşa-Fenerbahçe arasında yapılan ilk banliyö hattı, 1883'e gelindiğinde Pendik'e kadar uzanacaktır.

Sayfiye deyince Adalar da unutulmamalı elbette.

Rum isek Büyükada, Ermeni isek Kınalıada uygundur. Adalar, tüm Museviler için de bir sığınaktır. Makriköy (Bakırköy) ile Yeşilköy'ün tarihleri de incelenmeye değer.

Ama çok daha yakında, yarım saatlik dinlendirici bir vapur seyahati ile ulaşılacak Kadıköy var. Kadıköy'de "köy" çok. Erenköy var, sonra Kızıltoprak, Feneryolu, Fenerbahçe, Caddebostan, Göztepe, Suadiye, Şaşkınbakkal, Bostancı... Hem yeşillik, bağlık bahçelik yerler, hem denize rahat bir açılımları var. Marmara tertemizdir, tüm kıyı plajdır. Bir kotra da uygundur Kalamış koyunda.

Kadıköy'ün kuruluşunda, buraya güzellikten anlamayan körlerin yerleştiği yolunda bir efsane olduğu bilinir. Ancak çağımızda pek geçerliği kalmadı bu efsanenin.

Cumhuriyet ile yaşıt olup İstanbul'u yaşayanların anlata anlata bitiremediğine bakılırsa yakın zamanlara dek Kadıköy'ün güzellikleri ve tatlı yaşamı da pek yabana atılır cinsten değilmiş. Çamlar içinde köşklere, pembe çavuş üzümü bağları, kumru sesleri, doğal kıyıları, küçük beyaz Rum evleri, sevimli tramvayları, düzenli iskeleleri, neşeli meyhaneleri ile. Küçük Bey'ler Yukarı Erenköy'deki köşklere banyo kılıkları ile çıkıp, tanıdıklarıyla yarenlik

ederek, bahçeden bahçeye geçerek kıyıya ulaşır, banyolarını alır; bornozlarını giyer, dönüşte bir dost köşkte içkilerini alır, fakirhanelerine avdet ederlermiş.



5- Feneryolu'nda bir Köşk

Hele akşamları: Belvü, Korupark, Fenerbahçe önünde Fayton ve Kupa ile tur atmak: Hristo, Todori, Koço gibi çoğu kez yöneticisinin, barbasının adıyla maruf meyhanelerde geceyi bitirmek ne zevkli olurmuş. Bir iskele meydanı, bir çınaraltı.

Jilet gibi giyinmiş, smokin- papyon, briyantınli saçları ortadan ayrılmış garsonlar, göz süzen gayrimüslim kızlar. Gregor'un cazı, Madam Sarah'ın sesi... Aristokrat ailelerin tatlı su frengi oğullarının kotralarından bir ağızdan söylenen şarkılar duyulurmuş: "Kalamış'tan bak vapur kalkıyor, kalkıyor, beresini yan giymiş geliyor, geliyor, ah berelim vah berelim, senlen şöyle bir gezelim..."

Ne var ki, Kadıköy yakası yalnızca bahçe içinde vezir- vükelâ'nın köşklerinin bulunduğu bir sayfiye yeri değildi. Karşı yakada 50-60 öncelerine kadar Yakacık yöresinde yetişen Çavuş üzümü ve bugün gökdelenlerle çevrili olan Göztepe Beylik Bağ'ının Yapıncak ve Razaki üzümü her semt pazarında rahatlıkla bulunabilen meyve örnekleriydi.

Anadolu yakasında, Fenerbahçe burnu ile Caddebostan arasındaki Dalyan'da tutulan balıklar ve atılan ıstakoz sepetinden çıkartılan ıstakozlar, hemen sahildeki seyyar balıkçılarda satılırdı.

Anadolu yakasında oturan hanımefendiler (kendilerine özgü İstanbul lehçeleriyle), Avrupa yakasına gitme istemlerini "şehre ineceğiz" deyiimiyle ifade ederlerdi. Bugün Marmara Üniversitesi'nin Göztepe kampüsünün olduğu alanda (Kurbağalidere/Fikirtepe'de) yer alan Sultan Murat'ın (Deli Murat) köşkünün civarındaki tarlalarda, 1950'li yıllarda, uçurtma uçurulur ve uzun kuyruklu güzel uçurtma yapma müsabakaları düzenlenirdi. Aynı tarihlerde, çocuklara ancak "5. sınıfı bitirdikleri zaman" onlara "ödül" olarak alınan bisikletleriyle gezmelerine (trafik tehlikesi olmadığı için) bugün "minibüs yolu" olarak bilinen Ziverbey asfaltı uygun görülürdü.



6- Kalamış İskelesi. Şimdi Marina ve Dolgu Alanı.

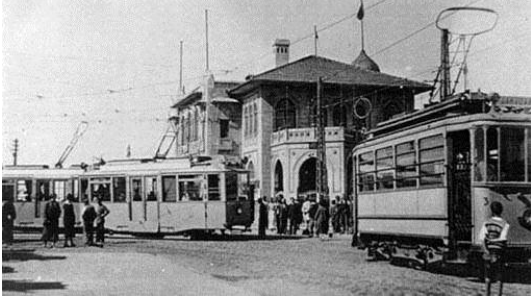


7- Caddebostan İskelesi. Önce Kulüp sonra Migros

Bölgedeki büyük bahçeler, büyük köşkler için pek uygundur, hava tertemizdir. Ulaşım sistemi (vapur/iskele, tren/istasyon, tramvay/durak sistemi) mükemmeldir. Elbette iskeleler ve istasyonlar birer odak olarak çevrelerini de tanımlarlar. Semt-Yer isimleri bile kendi tarihlerini öyle güzel açıklıyor ki, fazla söze gerek yok artık burada.

Ve işte İstanbul'un banliyö hikâyesi böyle başlar.

Pera'dan Karaköy'e, Suriçi'nden Bahçekapı'ya -yani Eminönü- tramvay (Pera için dünyanın en eski metrolarından biri olan Tünel de unutulmamalı) inen seçkin ahali, buradan vapurlar ile Boğaza, Kadıköy'e, Adalara "transfer" olurlar. Vapurlarda "lüks mevki" olması pek yadırganmaz, müdavimleri bellidir; kimin hangi sefer saatinde nerede oturduğuna kadar bilinir neredeyse.



8- Kadıköy Meydanında Tramvaylar

Kadıköy yakasında hem vapur seferleri hem de banliyö tren hattı sistemi tamamlar. Haydarpaşa'nın Anadolu koken halkı ile pek yakınındaki Kadıköy iskelesinin yolcularının tipolojik farkı bile özel bir incelenmeyi hak eder burada.

Daha derin bir araştırma yapmak isteyenlere de, burada hatırlatmalıyım, yirminci yüzyıl edebiyatımız, "Fatih, Harbiye"den de önce bu konularla derinlemesine ilgilenmiştir, günümüze kadar. Sinemamız da unutulmamalı.



9- Kadıköy Vapuru Ahalisi



10- Vapurda Lüks Mevki

## GELELİM BUGÜNE

Uzun süre bu sistem ahenk içinde çalışır.

Vapur Tren ve Tramvay, çağdaş dünyada önem verdiğimiz "kamu ulaşımı" görevlerini yerine getirirken aynı zamanda toplum için de çok önemli bir sosyalleşme alanı olur.

Bu “kamusal alandaki” aşinalık, tanışıklık, iletişim ve dayanışma durumu karada da devam eder.

İskeleler ve İstasyonlar çevresinde örgütlenen bir ekonomik, toplumsal ilişkiler sisteminden bir kimlik bütünlüğünden söz edilebilir. İstasyon meydanındaki gazete bayii, bakkal veya kahvehane; iskeledeki manav, balıkçı veya meyhane benzerleri bu kimliğin paylaşıldığı açık-ortak mekânlardır.

İskele ve İstasyon çevreleri toplumsal yaşamın yeniden üretildiği çekirdekler, odaklardır.

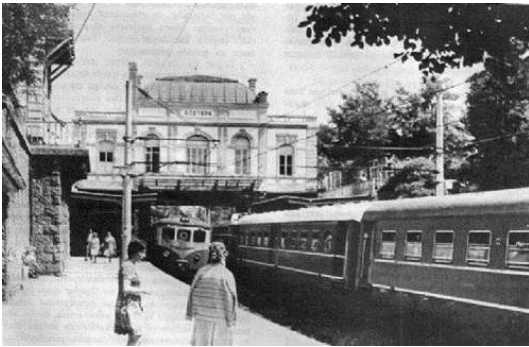
Ne var ki zaman çok hızlı geçer Kadıköy'de. Kalamış'tan vapur kalkmaz olur. Körfezi bile toprakla doldurulur. Erenköy'de ne çamlık kalır ne bağ, ne köşk ne de kumru. Tenteli tramvaylar yerlerini “neşeli” minibüslere terk ederler. Tarlanın ortasında dükkân açan ileri görüşlü vatandaşa Şaşkın Bakkal diyenler, küçükdillerini yutar yeni apartmanları görünce. 4 katlı, derken, 8-16-32 katlı.

Banliyö efsanesi sona ermek üzeredir.

İstanbul elbette artık o Şehir değil. Asude hiç değil. Bir iki milyondan, onbeş belki yirmi milyona doğru tırmanan nüfusu ile bir “dünya markası”, bir “küresel metropol” sıfatı getirildi, yerleştirildi adının yanına. Düşüncesiz, plansız imar operasyonları ile Kalamış, Caddebostan, Suadiye iskeleleri tam anlamıyla “toprağa gömüldüler”. Sıra istasyonlara geldi böylece. İstanbul’un dört bir yanını saran megaprojeler ve vahşi dönüştürme operasyonları sürecinde tüm banliyö hattı kazındı, yol boyu ağaçlar söküldü; sıra yıllardır bakım görmeyen istasyonların yıkılmasına geldi.

Elbette daha kaderini bekleyen koskoca bir Haydarpaşa Garı ve çevresi var.

Elbette Sirkeci Garı ve o yakada “açığa çıkan” demiryolu hattı ile Cankurtaran, Kumkapı istasyonları da dikkatle izlenmelidir. Ama burada, Anadolu yakasındaki İstasyon yapılarının, en azından mimari nitelik ve kültürel yaşamdaki izleri açısından Avrupa Yakasındakilerden daha önemli oldukları kaydedilmelidir.



11- Göztepe İstasyonu



12- Söz Konusu olan Yalnızca Yapısal bir Yıkım mı?

Nostaljiyi, kentli belleğini, tarihsel yapıyı korumayı bir yana bırakıp yalnızca çevreyi değil toplumu da dönüştürmekte olan operasyonlara bir de bu açıdan bakmalı diyorum. Söz konusu olan yalnızca yapısal bir yıkım mı, yoksa sistemli, planlı bir “dönüştürme operasyonu” mu?

Görsellere değin kaynaklar:

- 1- <http://emlakkulisi.com/emlakta-nostalji-ruzgari/161377>
- 2- <http://wownturkey.com/forum/viewtopic.php?t=34859&start=20>
- 3- <https://www.facebook.com/EskiZamanlardaIstanbulunEnGuzelFotograflari>
- 4- Haydar Karabey Arşivi
- 5- Haydar Karabey Arşivi
- 6- <http://wownturkey.com/forum/viewtopic.php?t=76374&start=30>
- 7- <http://wownturkey.com/forum/viewtopic.php?t=76374>
- 8- <http://www.kadikoy.bel.tr/AltSayfa.aspx?pid=672>
- 9- <http://www.anadoluyakasi.net/yazarlar/2013/07/29/bir-keyifti-vapur-ile-karsi-istanbula-gecmek/>
- 10- <http://wownturkey.com/forum/viewtopic.php?t=23864&start=250>
- 11- <http://www.hurriyet.com.tr/ekonomi/26487866.asp>
- 12- <https://twitter.com/Elifince>