

## DEMOKRASİ PARKI: İSTANBUL VE BİZ BUNLARA MÜSTEHAK MIYIZ?

Cumhuriyet, 9 Kasım 1992

*İstanbul'un başına gelen tuhafıklar hakkında ilginç gözlemler yapmak, heyecanlı yazılar yazmak doğrusu hiç de zor değil. Dönemin Belediye Başkanı Nurettin Sözen, zavallı 2 numaralı (Maçka) parkımızı, "Demokrasi Parkı"na dönüştürülmek üzere İTÜ'lü hocalara emanet etmişti. Orada yapılanlar karşısında, biraz da YÖK sonrası Academia'ya olan kızgınlığım nedeniyle kalekimden adeta "kan damlıyor".*

*Ne var ki bu yazım bugüne dek en çok onay alan, "rating" yapanlardan birisidir. İkiyüze yakın olumlu tepki alıp şaşkına dönmüştüm. Hatta, Belediye bir toplantı düzenleyip tepki gösterenleri bir araya getirmiş, bizlerden alternatif öneriler istemişti. Elbette önerilerimizin bir kelimesini bile dinlemediler. Bu arada, ne yazık ki bu yazıya dayanamayan birçok "İTÜ'lü Hoca" da bana resmen küstü.*

*Günümüzde giderek ucundan köşesinden kongre, spor, sinema, garaj, konser diyerek durmadan "tırtıklanıp" özel- kamu sektörü arasında paylaşılan bu parkın o günlerini bile arıyoruz ya!*

İstanbul'da süregelen taşralaşırma operasyonlarını yerinde gözlemek amacıyla gerçekleştir

## İstanbul ve biz bunlara layık m

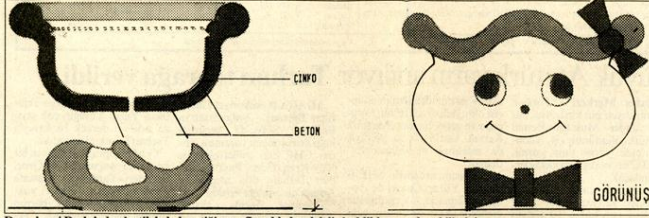
HAYDAR KARABEY

Kent ve mimarlık tarihçilerinin ve bilgidar kentlilerin İstanbul üzerinde tartışmasız birleştiği (eleştiriler de) tek konu belki de 1934 tarihli Prusya planıdır. Plan bu kent için bugüne dek yapılmış en kapsamlı plan olup uygulanarak yaşama geçmiştir.

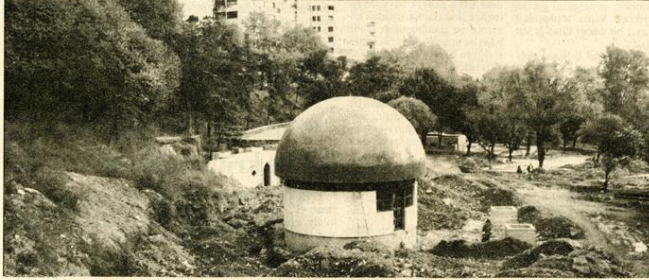
Dönemin yönetimi sayesinde kısmen de olsa uygulanabilen bu plan sonucunda, günümüzde gerçekten anlamlı (evrensel anlamda kent parçası diye nitelendirilebilecek) birkaç düzenleme kalmıştır. Örneğin, İstanbul'un arkeolojik bölge kavramı, eski Eminönü ve Tophane düzenlenmesi, İskikâl Caddesi'nin arkadlı düzeni, Elmadağ, Bağdat Caddesi, Boğaziçi "Korniş Yolu" (üst yol) ve benzerleri bu planın ürünleridir.

### İki açık kentsel mekân

İşte o dönemlerde kentimize iki açık "kentsel" mekândan biri, 1 no'lu park, (yani Sultanahmet-Sarayburnu ki umarız daha bin yıllar sürececek bir dokunulmazlığı vardır) diğeri de bu birinciye atıfta 2 no'lu diye adlandırılan Gümüşsuyu-Dolmabahçe-Maçka Parkı'dır. 2 no'lu park, kentimizin tek belirgin referans merkezi Taksim Meydanı ve platosunu, bir yandan Gümüşsuyu'ndan Dolmabahçe'ye bağlar. Diğer yandan da kentin en gelişmiş yere en sağlam basan bir dokuya ve sosyal açıdan "kentleşmiş" bölgelerin (Elmadag-Maçka) alt sınırlarını belirleyerek Boğaziçi kıyısına kadâz iner. İçinde Spor Sergi Sarayı, Açık Hava Tiyatrosu, Dolma-



Demokrasi Parkı'nda plastik bebek patığı veya fyonklu kurdeleli çiçekliklere rastlayabilirsiniz.



Maviş doğramalı, beyaz silindirik gövdeli dev bir mantar parkın ortasında yer almakta.

tu madrallar, ama bu arada kent de nüfusunu 10 kez katladı. Bu, işin tartışma yanında bıraktığımız bir yönü. İşin bir de daha vahim, deşip veri gibi ünlemlerle anılabilecek aznak serin kanlı ve derinlemesine irdelenen çok açıklayıcı olabilecek di-

projelerine bir göz atıp, yerinde olan biteni gözlemek fırsatı oluşturabilirseniz gerçekten müthiş bir düşünsel eğitim deneyimi yaşayacağımız belirtebiliriz. Ama önce konuyu kapsamlı bir çerçeveye oturtabilmek için,

açılan ihtisamlı Tarlabaş Bulvarı'ndan girerek bu metropolün merkezinde kaderine terk edilmiş anıtı Taksim yapısı arkasında, istismak artığı otoparkı park edelim. Sonra bu alanı taçlandırın ve en yükük kasa-banıza bile mubah görmeyece-

gibi trafik tarafından işgal edilmiş bu metropol merkezini aydınlatan trafik ışıkları ve turuncu kentsimgesel otobüslerimiz arasından sıyrılalım. The Marmara'nın göğesinden çıkıp berhava olmuş Taksim Parkı'na ulaşalım. Buradan da araba-

► İstanbul'a nefes veren parklara neler ettik, neler etmekteyiz? Maçka'daki Demokrasi Parkı'ndayız. Şimdi nefeslerinizi tutunuz. Yokuş çıkılacağı için değil, göreceğiniz karşısında ağzınızdan istenmeyen sözcükler dökülmesin diye. Kısaca; çağın sahte mitoslarıyla doldurulmuş, kişiliksiz, yozlaşmış ütopya Disneylandvari bir 'kitsch-arabesk-saldırgan' yapıyıklar silsilesi. Değil İstanbul'un merkezine, hiçbir taşra ortamına, kültür ghettosuna, sömürgeye dahi yakıştıramayacağımız türden işlev ve biçimler.

Heyhat! Parkın henüz kapsında, bizleri belki de ülkemizin en yükük, en iri saf beton blokunu oluşturan Sheraton Towers beklemektedir. Altından seslice geçmeliyiz bir an önce. Eh, ne de olsa, bir zamanlar Mimarlar Odası ve Hocalar

Gazete "müstehak" deyimini beğenmemiş, layık demiş, iyi de yapmamış.

*İstanbul'a nefes veren parklara neler ettik, neler etmekteyiz? Maçka'daki Demokrasi Parkı'ndayız. Şimdi nefeslerinizi tutunuz. Yokuş çıkılacağı için değil, göreceğiniz karşısında ağzınızdan istenmeyen sözcükler dökülmesin diye. Kısaca; çağın sahte mitoslarıyla doldurulmuş, kişiliksiz, yozlaşmış ütopya Disneylandvari bir "kitsch-arabesk-saldırgan" yapıyıklar silsilesi... Değil İstanbul'un merkezine, hiçbir taşra ortamına, kültür gettosuna, sömürgeye dahi yakıştıramayacağımız türden işlev ve biçimler.*

Kent ve mimarlık tarihçilerinin ve bilgidar kentlilerin, İstanbul'a anlamlı etkileri olduğu konusunda tartışmasız birleştiği (zaman zaman kimi yıkımlardan sorumlu tutarak eleştirel de) tek konu belki de 1934 tarihli Prost planıdır. Plan, bu kent için bugüne dek yapılmış en kapsamlı plan olup epeyce bir bölümü de (hunharca) uygulanarak yaşama geçmiştir.

Dönemin güçlü yönetimi sayesinde kısmen uygulanabilen bu plan sonucunda, günümüze gerçekten anlamlı (evrensel anlamda kent parçası diye de nitelendirilebilecek) birkaç düzenleme de kalmıştır doğrusu.

Örneğin, İstanbul suriçi arkeolojik bölge kavramı, eski Eminönü ve Tophane düzenlemesi, İstiklal Caddesi'nin arkadlı (şimdilerde Belediye "portik" diyor ne demekse?) düzeni, Taksim Meydanı, Elmadağ, Bağdat Caddesi, Boğaziçi "Korniş Yolu" (üst yol) ve benzerleri bu planın ürünleridir. Prost Planının bir değerlendirmesini artık yapmak gerektiğini bir yana bırakarak hikayeye girelim.

İşte o dönemlerden kentimize kalan iki açık "kentsel" ve "kamusal" mekandan biri, 1 no'lu park, ("Arkeolojik Park" yani Sultanahmet- Sarayburnu ki umarız daha bin yıllar süregidecek bir dokunulmazlığı vardır; dışında şimdilerde idari yapılar ile işgal edilen Vatan ve Millet Caddesi üçgeni arasındaki yok olmuş "Bir numaralı Park") diğeri de bu birinciye atıf ile 2 no'lu diye adlandırılan Gümüşsuyu- Dolmabahçe- Maçka Parkı'dır. 2 no'lu park, kentimizin tek belirgin referans merkezi Taksim Meydanı ve platosunu, bir yandan Gümüşsuyu'ndan Dolmabahçe'ye bağlarken diğeri yandan da kentin en gelişmiş, yere en sağlam basan dokusunu ve sosyal açıdan "kentlileşmiş" bölgelerin (Elmadağ-Maçka) alt sınırlarını belirleyerek Boğaziçi kıyısına kadar iner. İçinde Spor Sergi Sarayı, Açık Hava Tiyatrosu, Dolmabahçe Stadı (ki önceleri, "İstabl-ı amire"yi - Hassa Ahırları- barındırırken, Cumhuriyetin ilk yıllarında Dolmabahçe Sarayı ile anlamlı bir alışveriş, soru- yanıt düzeni içinde bir gençlik ve spor parkı olarak düşünüldüğü sonradan seyirlik futbola teslim olmuştur) gibi önemli kentsel referansları barındırır. Tam burada bu "stadyum"un değişen isimleri üzerinden de bir toplumsal tarih okuması yapılabileceğini de düşünelim ve geçelim.

Geçen 60 yıl içinde kentimiz, kentlimiz, plancı ve yöneticilerimiz 3 no'lu diye adlandırabileceğimiz yeni bir kent parkı oluşturmadılar, ama bu arada kent de nüfusunu 10 kez katladı. Bu konu, işin tartışma dışında bıraktığımız bir yönü. İşin bir de "daha vahim", "daha dehşet verici" gibi ünlemlerle anılabilecek, ancak serinkanlı ve derinlemesine irdelenince çok açıklayıcı olabilecek diğeri yönü var. Bu parklara ve günümüzde artık adı bile hatırlanmayan bu 2 no'lu parka neler ettik, neler etmekteyiz?

Doğrusu eğer bugünlerde, 100 milyar harcanarak bu parktan geri kalan 21 hektar yeşil alanın "Demokrasi Parkı" adıyla "dinlenme ve bedensel-düşünsel eğitim" amaçlı olarak yeniden düzenlendiğini duyup, projelerine bir göz atıp, yerinde olan biteni gözlemlemek fırsatı oluşturabilerseniz gerçekten müthiş bir "düşünsel eğitim" deneyimi yaşayacağınızı belirtmeliyim.

Ama önce konuyu kapsamlı bir çerçeveye oturtabilmek için, artık bir "periferi metropolü" olabilme çabalarındaki İstanbul'da sürdürülen taşralaştırma operasyonlarını da hissederek daha keskin bir gözleme hazırlanmak üzere geziye Taksim Meydanı'ndan başlayalım diyorum.

Meydana, büyük bir sosyal temizlik operasyonu ile yeni açılan ihtişamlı Tarlabası Bulvarı'ndan girerek bu metropolün merkezinde kaderine terk edilmiş anıtsal Taksim-Maksem yapısı arkasında, istiklak artığı otoparka aracımızı park edelim.

Sonra bu alanı taçlandıran ve en yitlik kasabanıza bile mubah görmeyeceğiniz teneke minareli caminin etrafını tavaf eyleyelim. Yetmiş yıldır Cumhuriyetimizin simgesi olmuş Taksim anıtının etrafını bir kafes gibi çevreleyen nostaljik tramvay tellerinin altından ve konimsi (elbette kuru) mermer fiske kümbetlerinin arasından meydana (veya meydan denen tarlaya) ulaşalım. Tüm kentsel meydanlarımız gibi trafik, otobüsler ve bilumum gereksiz kulübe tarafından işgal edilmiş bu metropol merkezini aydınlatan trafik ışıkları, reklam pylonları ile turuncu "kentsimgesel" otobüslerimiz arasından sıyrılalım. The Marmara'nın gölgesinden çıkıp berhava olmuş Taksim Parkına ulaşalım. Burada parkeden arabaların egzozlarının ve hamburgerci bacalarından tüten dumanın arasından kendimize bir yol bulup Kadim İki Numaralı parkımıza yönelelim.

İşte, ana konumuz olan parkın içindeyiz artık. Rahmetli Prost Planı'na göre bu parktan Boğaziçi algılayacak ve kent merkezinden deniz kıyısına doğru açılacakmışız.

Heyhat! Parkın henüz kapısında, bizleri belki de ülkemizin en yüksek, en iri en saf beton blok'unu oluşturan Sheraton Towers beklemektedir. Altından sessizce ve saygıyla geçmeliyiz bir an önce. Eh, ne de olsa, bir zamanlar Mimarlar Odası ve Hocalar Komisyonu "Çevresel Etki Değerlendirmesi" veya denetimi yapmıyordu. Ne var ki 2 Numaralı Parkımıza ilk hançeri saplayan bu projeye imzasını atanlar da, bu tür denetleme komisyonlarında çevre sever aslanlar kesilen ünlü ve unvanlı mimarlık hocalarımızdır. Dolayısıyla onlara bir sözümüz olamaz. Artık buradan vadiye sarkıp biraz nefeslenelim.

Şimdi sağımıza doğru binbir "yapmayın" feryadına karşın vinçleri hala harıl harıl çalışan Gökkafeş Kulesi'nin inşaatı, karşımızda, az solda parkın tam ortasında kentsel (ve belki ulusal) yazgımızın bir kilometre taşı olarak Hilton. "Silhouette" Dolmabahçe Sarayı'nın tam tepesinde konuşlandırılmış parkımızı ve Boğazımızı katlettiği söylenen Japon yatırımı "Birleşik Mimar" gücümüzü simgeleyen camdan kalemiz Swiss Hotel. Biraz aşağıda ise gençlerimizin spor yapması için düşünülüp çağ dönüşümüyle bir futbol tapınağına dönüştürülen stadyumun yüксеle yüксеle göğe ulaşmış anıtsal duvarları. Altında ise uluslararası konjonktürün bir başka göstergesi olarak Romen - Bulgar - İran TIR'larının doldurduğu otopark.

Park denen yerin haline bakın.

Ama daha bitmedi.

Yürüyüşe devam ile 2 no'lu parkın bu katliamdan arta kalan son parçasına, Maçka'ya doğru uzanan yamacına ulaşıyoruz. Şimdi nefeslerinizi tutunuz. Yokuş çıkılacağı için değil, göreceğiniz karşısında ağzınızdan istenmeyen sözcükler dökülmesin diye. Burası "bedensel-düşünsel eğitim amaçlı" Demokrasi Parkı'nın şantiyesidir ki, bu parkın projeleri, ülkemizin en saygın mimarlık okullarından birinin önde gelen (önde giden mi demeli?) hocaları tarafından hazırlanmıştır.

Projeleri ve uygulamaları, konsept ve tasarım düzeyi ile biçimsel mesajları, doğaya ettikleri, bu en değerli kent parkının son kalmış kesimine getirdikleri şiddetli yaklaşımları ile gerçekten de

kimilerinin perspektifinden kentsel demokrasinin sınırsız algılanışını vurgulamak açısından ibret vericidir.

Zavallı kentimizin bu en değerli merkez parkı ki; dünyada benzerleri arasında New York Central Park, Paris Jardin de Luxembourg, Londra Regents Park, Roma Villa Borghese bahçeleri ile karşılaştırılabilir ve en azından onlara gösterilen özen ve titizliğe layıktır; işte bu parkımız çağımızda insanı şaşkına çevirecek işlevler, biçimler, yapılar ile hızla donatılmaktadır.

Bunlardan bazılarını burada ilginize sunmak istiyorum. Umberto Eco'nun bir deyişiyle "Beşere özgü lisanın yoksul sözcükleri onları tarif etmekte yetersiz" kalsa da...

Parlak kırmızı yarım küre şapkalı ve maviş doğramalı beyaz silindir gövdeli dev bir mantar, bebek patiği veya fiyonklu kurdeleli bebek suratlı çiçeklikler, şemsiye şapkalı fıskiyeli ve bolca kaskadlı su ve ışık gösterili havuzlar, elbette sahte ve sahte olmakla birlikte türlü çeşitli arkaik, antik kolonad, neoklasik kemerli bir imitasyon su kemeri (?), bir miktar betonarmeden mamul peri bacaları, İspanyol merdivenleri, İtalyan meydancıkları, kaç ağaca mal olduğu bilinmez bir kat otoparkı, oyuncak tren, teleferik, kah dairesel kâh üçgen kâh kareli pencereli postmodern (?) yapılar; dairesel, karesel, üçgensel, ışınsal havuzlar; örümcek ağı dokulu parmaklıklar...

İşte, 2 no'lu parktan geriye bırakılan parçaya, çağımız, kentimiz, yönetici, danışman, öğretim üyesi ve tasarımcılarımız bunları uygun görüyor.

Kısaca; çağın sahte mitoslarıyla doldurulmuş, kişiliksiz, yozlaşmış, ütöpik Disneylandvari bir "kitsch-arabesk-saldırgan" yapaylıklar, kepezelikler silsilesi. Değil İstanbul'un merkezine, hiçbir taşra ortamına, kültür gettosuna, sömürgeye dahi yakıştıramayacağımız türden işlev ve biçimler.

Ne diyelim?

Ey Tanrım! İstanbul ve biz bunlara müstehak mıyız?